

使用說明書

※請您在使用前仔細閱讀此說明書
按照說明書的指示步驟進行操作，謝謝。

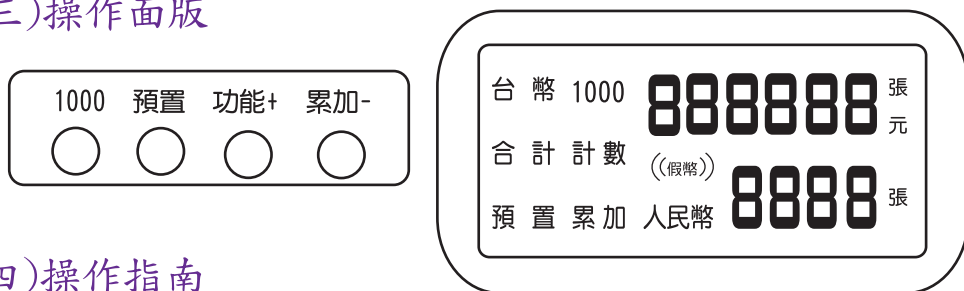
(一) 機器拆封

清點所有附件，點驗鈔機包裝箱內應包括下列物件：
點鈔機一台、說明書一張、電源線一條、清潔刷一支、防塵套

(二) 產品規格

1. 驗鈔方式：磁性檢測、IR紅外檢測、紫光檢測
2. 點鈔速度：>1000張/分
3. 進鈔容量：150張
4. 接鈔容量：150張
5. 計數(張數)顯示範圍：4位數字顯示
6. 環境溫度：0°C-40°C
7. 環境溼度：40%-90%
8. 功率：≤40W
9. 電源：110V±10V/50Hz-60Hz
10. 外型尺寸：300x240x145mm
11. 重量：6kg

(三) 操作面版



(四) 操作指南

用戶開機後，自動進入台幣驗鈔模式

功能	按功能選擇進入台幣模式、人民幣模式、清點模式。(註：清點模式：尚可點鈔券、禮券，不具鑑偽功能)
1000	加強1000元，磁波分析加強(不具分鈔功能)
預置	按下時為設定張數100張，再按一下75張-->50張-->25張-->5張，。
累加	機器將會對所清點的紙幣張數進行累計。
+	為加一張之功能，長按為快速增加張數，直到所需張數。
-	為遞減一張之功能，長按為快速遞減張數，直到所需張數。
語音報讀張數	長按“累加鍵”5秒，可開啟/關閉語音功能

當電源線插頭插入交流110V電源上。如選購了外顯示器插到點鈔機背面的外接顯示器接口端子，打開電源開關，計數顯示為0。

❗ 為確保人身安全，電源插座應有安全接地線

(五) 報警代碼

報警代碼	報警原因	排除方法
E68	磁性	可疑假鈔
E10	紫光	紫光反應
E80	半張	半張或破損幣，剔除繼續清點
E50	磁性幅面異常	可疑假鈔，請重複檢測
E21	磁性分析	可疑假鈔，請重複檢測
E6E	台幣別異常	可疑假鈔，請重複檢測
E61	人民幣別異常	可疑假鈔，請重複檢測
E63	人民幣金額異常	可疑假鈔，請重複檢測

(六) 一般故障排除方式(語音報讀故障位置)

開機後，機器自動進入系統檢測，若預置顯示窗出現下述出錯訊息，通常情況是傳感器表面積塵或傳感器被紙幣擋住，排除方法是用毛刷軟布清潔傳感器表面積塵或移去紙幣，然後重新開機。

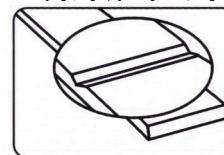
故障代碼	故障位置	排除方法
CE01	右計數管	清除灰塵如無法正常使用，請聯絡本公司
CE02	左計數管	清除灰塵如無法正常使用，請聯絡本公司
CE03	碼盤光耦	清潔碼盤，無效時送修
CE04	啟動光耦	清除灰塵如無法正常使用，請聯絡本公司
CE05	接鈔對管	重新調整對管位置，清除灰塵或更換對管

(七) 維護保養須知

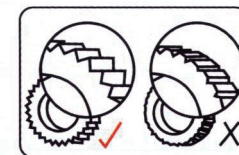
1. 機器應放在通風的室內操作，避免強光的照射和強磁場的干擾。
2. 機器的電源插頭一定要接在有安全地線的電源插座上。
3. 機器所使用的電源電壓必須在110V 10%範圍內，否則會影響機器正常工作。
4. 捻鈔輪對轉和送鈔輪絕對不能沾染油脂，否則將會造成捻鈔打滑導致計數不準。
5. 本機使用的保險絲額定值為2A/110V，不允許加大其額定值。
6. 每週應至少徹底清掃一次紫外發光管，鑒偽探頭；轉速傳感器及碼盤上的積塵。

耗材說明

當阻力墊片及捻鈔輪嚴重磨損時，會使送鈔不順及計數不準需更換新的，請即時與本公司連絡，我們將竭誠為您服務。



阻力墊片嚴重磨損



捻鈔輪嚴重磨損